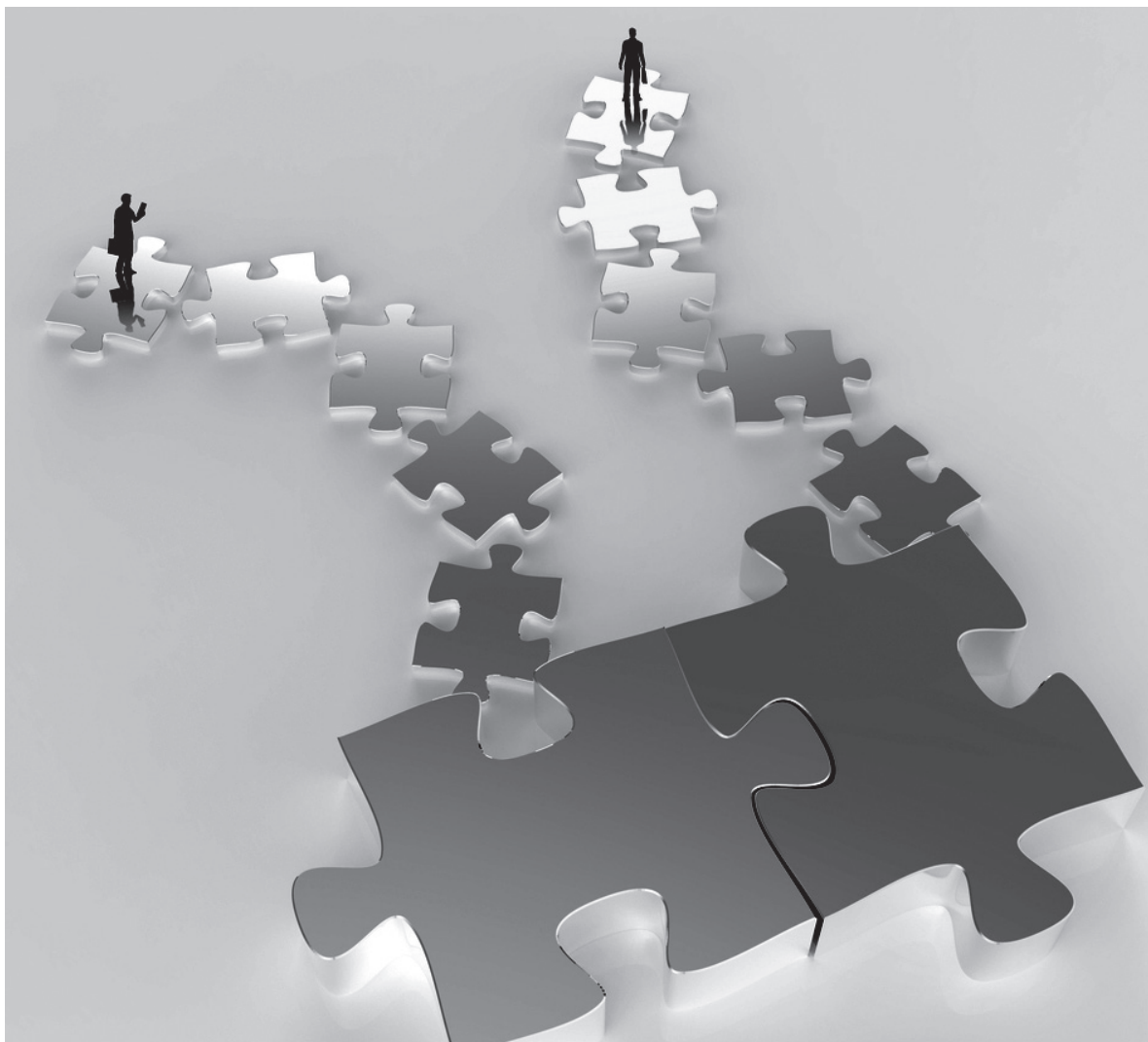


sp

sociální práce sociálna práca

nabízíme spojení teorie s praxí
ponúkame spojenie teórie s praxou



Expertní a participativní přístup

5

2019

ročník 19

vydává Asociace vzdělavatelů v sociální práci
a Evropský výzkumný institut sociální práce OU

Sociální práce / Sociálna práca

Czech and Slovak Social Work

Recenzovaný odborný časopis

Šéfredaktor / Editor-in-chief:

Libor Musil, Masaryk University, Czech Republic

Zástupci šéfredaktora / Deputy to the Editor-in-chief:

Brian Littlechild, University of Hertfordshire, United Kingdom

Eva Mydlikova, Trnava University in Trnava, Slovakia

Redakční rada / Editorial Board

Balogova Beata, University of Presov, Slovakia

Barretta-Herman Angeline, University of St. Thomas, Minnesota, USA

Erath Peter, Catholic University of Eichstätt, Germany

Ewijk Hans Van, University for Humanistic Studies, Nederland

Gojova Alice, University of Ostrava, Czech Republic

Gulczynska Anita, University of Lodz, Poland

Hämäläinen Juha, University of Eastern Finland, Kuopio, Finland

Chytil Oldrich, University of Ostrava, Czech Republic

Jovelin Emmanuel, Catholic University of Lille, France

Keller Jan, University of Ostrava, Czech Republic

Klusacek Jan, Evangelical Theological Seminary College, Czech Republic

Kristan Alois, Jabok College, Czech Republic

Matulayova Tatiana, Palacky University, Czech Republic

Mills Karen, University of Hertfordshire, United Kingdom

Metteri Anna, University of Tampere, Finland

Montgomery Arlene, University of Texas at Austin, USA

Novosad Libor, Palacky University, Czech Republic

Payne Malcolm, Manchester Metropolitan University, United Kingdom

Rusnakova Marketa, Catholic University in Ruzomberok, Slovakia

Semigina Tetyana, Academy of Labour, Social Relations and Tourism, Kyiv, Ukraine

Schavel Milan, St Elizabeth University in Bratislava, Slovakia

Sookraj Dixon, University of British Columbia, Okanagan, Canada

Sykorova Dana, Palacky Univerzity Olomouc, Czech Republic

Balaz Roman, Masaryk University, Czech Republic

Vychází 6x ročně / The Journal is published 6 times per year (4 times in Czech and Slovak, 2 times in English)

ISSN 1213-6204 (Print), ISSN 1805-885X (Online)

Registrační číslo MK ČR / Registration Number of the Ministry of Culture: MK ČR E 13795

Číslo vyšlo 30. září 2019 / This issue was published on 30th September 2019

Editor čísla / Issue Editor:

Libor Musil, Masarykova univerzita v Brně, Czech Republic

Vydává / Published by:

Asociace vzdělavatelů v sociální práci, Joštova 10, 602 00 Brno, IČO: 49465619,

a Evropský výzkumný institut sociální práce OU, Fr. Šrámka 3, Ostrava

Korektura / Proofreading: Vilem Kmunicek

Grafická úprava / Layout: Radovan Goj (www.goj.cz)

Tisk / Print: Printo, spol. s r. o. (www.printo.cz)

Webové stránky časopisu / Journal Website: www.socialniprace.cz

Editorial

Editorial	3
-----------------	---

Stati

Adéla Michková: Expertní a participativní přístupy v kontextu supervize.....	5
---	---

Markéta Čtvrtečková, Markéta Geregová: Drogová politika a služby: Přijetí expertů se zkušeností jako rovnocenných partnerů	15
---	----

Kateřina Glumbíková, Marek Mikulec: Participace osob bez domova na tvorbě sociálních politik a jejich nástrojů	31
---	----

Alice Gojová, Vendula Gojová, Michal Burda, Zuzana Stanková, Adéla Recmanová: Participace jako faktor ovlivňující výkon komunitní práce v sociálně vyloučených lokalitách	46
--	----

Lenka Dvořáková, Mirka Nečasová: Mediace jako metoda sociální práce, nebo samostatný vzor jednání?	70
---	----

Radka Janebová: Jak řešit kolize mezi praxí sociální práce a právem	87
--	----

Miloš Votoupal, Vojtěch Krystek: Pohled rodičů seniorského věku neformálně pečujících o dospělé s mentálním handicapem na vlastní životní situaci	104
---	-----

Jana Havlíková: České základní školy v měnící se společnosti: nazrála již doba na zavedení školní sociální práce?	121
--	-----

Recenze

Věra Kuchařová a kol.: Česká rodina na počátku 21. století. Životní podmínky, vztahy a potřeby.	136
---	-----

Online prakticko-publicistická část časopisu	140
---	------------

Naše poslání a cíle	141
----------------------------------	------------

Zaměření příštího čísla	144
--------------------------------------	------------

Editorial

Editorial 3

Articles

Adela Michkova:
Expert and Participative Approaches in the Context of Supervision 5

Marketa Ctvrteckova, Marketa Geregova:
Drug Policy and Services: Accepting Experts by Experience as Equal Partners 15

Katerina Glumbikova, Marek Mikulec:
Participation of Homeless People on the Creation of Social Policies and its Tools 31

Alice Gojova, Vendula Gojova, Michal Burda, Zuzana Stankova, Adela Recmanova:
Participation as a Factor Influencing the Performance of Community Work
in Socially Excluded Localities 46

Lenka Dvorakova, Mirka Necasova:
Mediation as a Method of Social Work or Unique Behavioral Pattern? 70

Radka Janebova:
How to Deal with Collisions between the Practice of Social Work and the Law 87

Milos Votoupal, Vojtech Krystek:
A Look at the Life Situation of Old Parents Who Informally Take Care of Adults
with Mental Disabilities 104

Jana Havliková:
Basic Schools in the Czech Republic: Has the Time Come to Institute School Social Work? 121

Book Reviews

Book Reviews 136

Online Practical-Journalistic Part of the Journal 140

Our Mission 141

Next Issue Focus 144

Editorial

Vážené čtenářky a čtenáři,

v tomto čísle soustředíme pozornost na vztah „participativního“ a „expertního“ přístupu (dále jen „PP“ a „EP“). Autoři článků napsaných k tomuto tématu mluví, až na jednu výjimku, o participaci. Jejím pojetí se ovšem v sociální práci vynořilo a vyvíjí jako reakce na EP. Proto navrhuje diskutovat PP v rámci jeho vztahu k EP.

Porozumění vývoji tohoto vztahu naráží na překážky. Pojmy PP a EP nejsou ujasněny, a diskutující proto někdy nevědí, o čem ostatní hovoří. Navíc nemáme empirické odpovědi na otázku, v jaké podobě a v jakém vztahu se principy PP a EP v praxi uplatňují. Chvályhodné úsilí části sociálních pracovníků prosazuje PP v praxi. Pozornosti přitom někdy uniká, že aplikace PP se někdy snoubí s využitím EP. Reálná podoba participativní praxe nám není známa, protože její empirický výzkum se těmito otázkám příliš nevěnuje.

V teorii je přitom expertní vědění považováno za nástroj podpory participace. Tento předpoklad najdeme jak v racionalistické, tak v institucionálně zaměřené argumentaci.

Z racionalistické perspektivy spočívá participace v účasti na vyjednávání. Sociální pracovník a klient vyjednávají, v čem dopomohou naplnit zájmy toho druhého, aby tak získali šanci naplnit zájmy vlastní. Předpokládá se, že „úspěšnost“, tj. schopnost naplnit vlastní zájem a neobětovat přitom příliš mnoho zájmům toho druhého, závisí na třech okolnostech. Na schopnosti něco nabídnout, na dovednosti vyjednat a na moci ovlivnit toho druhého. Pokud sociální pracovník zaujímá výhodnější pozici než klient, může mu nucovat svou vůli. Předpokládá se, že sociální pracovník může vyrovnání jejich vyjednávacích pozic podpořit tím, že klientovi osvětlí spletitost problémů, do nichž se dostal, a vyloží mu dostupné způsoby řešení. Jinak řečeno, zpřístupní mu vědění, které jako expert na pomáhání má k dispozici. Klienti navíc mohou potřebovat expertní podporu, aby věděli, jak s nově nabytým věděním při vyjednávání naložit.

Z institucionální perspektivy se sociální práce jeví jako sociální útvar, ve kterém se aktéři pomáhajících intervencí nespojují na základě směny individuálních zájmů, ale díky tomu, že za žádoucí kolektivně přijali určitá pravidla vzájemného jednání. Kolektivně přijata, orientují pravidla vzájemné reakce sociálních pracovníků a klientů, včetně jejich zapojení do rozhodování. V tomto případě je předpokladem participace klientů na řešení jejich situace sociální učení, kterým si klienti osvojují uznávaná pravidla vzájemného jednání, která sociální pracovníci jako experti už dávno znají. Učení vede k participaci klientů, pokud jsou pravidla, jimž se teprve učí, nastavena tak, aby posilovala jejich vliv na rozhodování. Pokud např. pravidla zahrnují „respektování argumentů druhé strany v diskusi“, klienti mohou participovat, jsou-li uznáni za experty na vlastní život a sociální pracovníci jim navíc zprostředkují své expertní vědění, z jehož pozice argumentují.

Z hlediska teorie se tedy participace klientů bez expertního vědění neobejde. Vznikají dvě otázky: Za prvé: Je tedy na místě chápat principy PP a EP jako konkurenční? Případně, kdy ano, a kdy ne? Touto otázkou se zabývá studie Adély Michkové, která vztah obou přístupů zkoumá v kontextu vývoje teoretických představ o supervizi.

Druhá otázka zní: Jaký obraz uplatňování principů PP a EP získáme, zkoumáme-li praktickou podobu PP empiricky?

Na tuto otázku nenaleznete v tomto čísle vyčerpávající odpověď. Takový je stav našeho vědění. Sociální pracovníci čerpají z teorie PP představy, jak postupovat, aby klienti (spolu) rozhodovali o pomáhajících intervencích. Tyto teoretické návody se snaží uvádět do života. Mj. o tom svědčí některé příspěvky v publicistické části práce na webu. Poznatků výzkumu, které by umožnily s odstupem porovnávat teoretické předlohy a reálnými podobami pro-participativních snah, však mnoho nemáme.

Ve snaze zaplnit tuto mezeru se podařilo získat několik příspěvků, které se realizací participativních představ v praxi naší sociální práce zabývají. Dvě Markéty, Čtvrtečková a Geregová,

upozorňují, že snahy zapojit experty se zkušeností do tvorby programů pomoci uživatelům drog naráží na neochotu sdílet s nimi moc a akceptovat jejich vědění. Kateřina Glumbíková a Marek Mikulec zkoumali pohledy na participaci lidí bez domova na tvorbě programů sociální politiky a odhalili perspektivu „falešné participace“: poskytovatelé nebo pracovníci obcí používají formální účast lidí bez domova k prosazování svých vlastních zájmů. To připomíná předpoklad, že úspěšnost vyjednávání vede k oboustranně užitečné směně, pokud je mocenská pozice obou účastníků analogická. Tým autorů Alice Gojová, Vendula Gojová, Michal Burda, Zuzana Stanková a Adéla Recmanová zkoumal, jak komunitní pracovníci hodnotí vliv participace na sociální vyloučení, a vyslovili domněnku, že spolupráce komunitního pracovníka s lidmi z tzv. vyloučené komunity vede ke změně jeho náhledu na participaci obyvatel komunity. Vysvětlujeme si to tak, že komunitní pracovníci se z počátku spolupráce

k lidem z komunity stavěli jako experti a postupně přijali jejich vědění jako užitečné.

V tomto čísle najde čtenář články, které se tématu PP a EP přímo nevěnují. Přesto se k němu, byť dílčím způsobem, vyslovují. Lenka Dvořáková a Mirka Nečasová ve studii mediace diskutují mj. tzv. mediační styly. Tři z nich inklinují k PP, čtvrtý, „evaluativní“, staví mediátora to role experta. Nelze si nevšimnout, že jako specifická metoda sociální práce jsou podle autorek v českém kontextu chápány ty mediační styly, které sledují spíše participativní logiku. Radka Janebová uvádí ve svém článku o vztahu praxe sociální práce a práva, že klienti vnímají právníky jako experty, což podle nich komplikuje rovnocenné postavení právníků a sociálních pracovníků. Ti by podle klientů měli být spojenci při prosazování jejich práv. Miloš Votoupal a Vojtěch Krystek se sice k tématu tohoto čísla přímo nevyjadřují, jejich studii lze i tak chápat jako důvod k domněnce, že nedostatek participace neformálních pečujících na vytváření nabídek služeb vede k tomu, že se jim nedostává pomoci, kterou podle vlastních představ potřebují.

Jana Havlíková upozorňuje, že ředitelé českých základních škol nejsou, na rozdíl od sociálních pracovníků, přesvědčeni, že je třeba institucionalizovat školní sociální práci. Domníváme se, že v českých školách není zavedeno pravidlo svěřovat nesnáze žáků ve vztazích s učiteli či strýjci šikany odborníkům na sociální interakce. Můžeme se domnívat, že ředitelé by při případném vyjednávání se sociálními pracovníky využili svou mocensky výhodnější pozici. Klademe si otázku, co by jim mohli sociální pracovníci nabídnout, aby je ředitelé chápali jako rovnocenné partnery u vyjednávacího stolu.

Otázka je, jak na základě zjištění o neochotě sdílet moc a akceptovat vědění expertů se zkušeností nebo o falešné participaci změnit praxi tak, aby expertní vědění participaci neomezovalo, ale podporovalo. Inspirativní je např. myšlenka, že to byla spolupráce s lidmi z tzv. vyloučené komunity, co způsobilo, že komunitní pracovníci opouštěli expertní stanovisko a přijali vědění obyvatel lokality jako užitečné.

Inzerce



VZDĚLÁVACÍ PROGRAMY

SEBEZKUŠENOSTNÍ PSYCHOTERAPEUTICKÝ VÝCVIK REMIUM IV

Pětiletý psychodynamický výcvik ve schématu SUR

Výcvikem vás povedou:

PhDr. Jiří Broža, PhDr. Jan Šikl, PhD., PhDr. Martin Hajný, PhD., MUDr. Vanda Valentová, MUDr. Richard Zajíc, PhDr. Dana Dobiášová, PhDr. Veronika Čermáková

**Zahájení na jaře 2021,
přijímací pohovory na podzim 2020**

Podrobnější informace na
www.remedium.cz
tel: 272 743 360
vzdelavani@remedium.cz

Libor Musil a Jiří Winkler



Expertní a participativní přístupy v kontextu supervize

Expert and Participative Approaches in the Context of Supervision

Adéla Michková

Mgr. Adéla Michková, Ph.D.,¹ působí jako odborná asistentka na Oddělení zdravotně sociální práce Fakulty zdravotnických studií Univerzity Pardubice a současně jako lektorka a supervizorka především v sociálních službách.

Abstrakt

CÍL: Cílem příspěvku je přinést do diskuse k tématu expertního a participativního přístupu v sociální práci otázku, jak se tyto koncepty, tj. kategorie expertnosti a participativnosti, promítají do supervize v sociální práci v historickém kontextu a jak jsou v ní aktuálně pojímány. **TEORETICKÁ VÝCHODISKA:** Příspěvek vychází z historických kořenů supervize v sociální práci a reflektuje aktuální stav v této oblasti. Inspirativní perspektivy, jak je možné nahlížet na problematiku expertního a participativního přístupu v supervizi, čerpá i z jiných oborů, v nichž je kontext supervize poněkud odlišný. **METODY:** Příspěvek je koncipován jako průřezová stať mapující vývoj problematiky. Záměrný výběr zdrojů byl realizován s využitím systematických přehledových studií. **VÝSLEDKY:** Sociální práce a spolu s ní i supervize stavěly ve svých počátcích na expertním přístupu. Původně dominantní administrativní funkce, pro jejíž naplnění je expertní přístup klíčový, postupně ztrácela na významu. Vliv participativních přístupů lze v supervizi sledovat na všech úrovních. Dříve protikladně vnímané přístupy lze v současném integrativním pojetí supervize chápat jako dynamicky se proměňující charakteristiky supervizního stylu, které mohou být uplatňovány současně. **IMPLIKACE PRO SOCIÁLNÍ PRÁCI:** Práce pod supervizí je v sociální práci již převažujícím standardem. Reflexe a diskuse rozdílných perspektiv, skrz které lze pohlížet na expertní a participativní přístupy v kontextu supervize, může podpořit efektivní využívání supervize.

Klíčová slova

expertní přístup, funkce supervize, participativní přístup, supervizní styly

Abstract

OBJECTIVES: The article focuses on the concepts of expert and participative approaches in social work supervision. The question is how these concepts, that is, categories of expertise and ability to participate, are reflected in the supervision of social work in a historical context and how they are currently conceived. **THEORETICAL BASIS:** The text is based on the historical roots of supervision in social work and reflects the current situation in this area. Inspirational

¹ Kontakt: Mgr. Adéla Michková, Ph.D., Fakulta zdravotnických studií Univerzity Pardubice, Průmyslová 395, 532 10 Pardubice 2; adela.michkova@upce.cz



Drogová politika a služby: Přijetí expertů se zkušeností jako rovnocenných partnerů¹

Drug Policy and Services: Accepting Experts by Experience as Equal Partners

Markéta Čtvrtečková, Markéta Geregová

Mgr. Markéta Čtvrtečková² pracovala s uživateli drog v Terénních programech a Poradenském centru ve Společnosti Podané ruce v Brně. Zabývá se tématem participace uživatelů drog na službách, které využívají. Působí jako spojenec skupiny peer pracovníků se zkušeností s užíváním drog, která vznikla v rámci projektu Street support.

Mgr. Markéta Geregová³ dokončuje doktorské studium na Katedře sociální politiky a sociální práce Fakulty sociálních studií Masarykovy univerzity v Brně. Stejně jako první autorka pracovala v Terénních programech a v Poradenském centru.

Abstrakt

CÍLE: Článek přináší odpověď na výzkumnou otázku: „Jaké jsou bariéry zapojení lidí s drogovou závislostí do tvorby veřejných politik a opatření, která se jich týkají?“ **TEORETICKÁ VÝCHODISKA:** Text vychází z konceptů kritické sociální práce, pracuje s koncepty participace a zapojení, rozdělení moci mezi tvůrci politik, pomáhajícími pracovníky a uživateli drog a zkoumá bariéry, které brání redistribuci moci a přijetí jejich statutu experta na dané téma. **METODY:** Metoda zkoumání vychází z kvalitativního výzkumu a analyzuje polo-strukturované rozhovory s experty se zkušeností, experty na úrovni služeb a experty na úrovni politiky. **VÝSLEDKY:** Výsledky poukazují na neochotu tvůrců veřejných politik, nevyjímaje pracovníky služeb, ke sdílení moci a expertnosti ve smyslu plnohodnotného zdroje vědění a zkušeností. A shrnují jednotlivé bariéry na stranách všech aktérů daných procesů. **IMPLIKACE PRO SOCIÁLNÍ PRÁCI:** V závěru autorky na základě zjištění navrhnou konkrétní opatření, která by pomohla tyto bariéry překonávat.

Klíčová slova

kritická sociální práce, participace, bariéry, uživatelé drog, experti se zkušeností, sdílení moci

Abstract

OBJECTIVES: This article brings answers to the research question: “What are the barriers in involving people using illegal drugs to develop public politics and measures that concern them?”

¹ Článek vznikl v rámci výzkumu diplomové a disertační práce autorky a projektu Specifického výzkumu na Katedře sociální politiky a sociální práce, Fakulty sociálních studií Masarykovy univerzity v roce 2019.

² Mgr. Markéta Čtvrtečková, Poradenské centrum v Brně, Společnost Podané ruce, Hilleho 5, 602 00 Brno; ctvrteckova@podaneruce.cz

³ Mgr. Markéta Geregová, Katedra sociální politiky a sociální práce, Fakulta sociálních studií, Masarykova univerzita, Joštova 10, 60200 Brno; geregova@fss.muni.cz



Participace osob bez domova na tvorbě sociálních politik a jejich nástrojů

Participation of Homeless People on the Creation of Social Policies and its Tools

Kateřina Glumbíková, Marek Mikulec

Mgr. et Mgr. Kateřina Glumbíková, Ph.D.,¹ je odbornou asistentkou na Fakultě sociálních studií Ostravské univerzity. Ve svém výzkumu se zabývá zejména reflexivitou v praxi sociální práce s ohroženými dětmi a bezdomovstvím žen, matek a dětí.

Mgr. Marek Mikulec, Ph.D.,² je odborným asistentem na Fakultě sociálních studií Ostravské univerzity. Výzkumně se zabývá sociálním bydlením, bezdomovectvím a podílí se na tvorbě koncepčních a metodických materiálů v oblasti sociálního bydlení.

Abstrakt

CÍL: Cílem článku je analyzovat perspektivy chápání participace osob bez domova optikami jednotlivých aktérů působících na poli sociálních služeb a sociální pomoci lidem bez domova. **TEORETICKÁ VÝCHODISKA:** Participace občanů v oblasti tvorby sociálních politik a jejich nástrojů je klíčovým konceptem soudobého rozvoje a plánování veřejných politik. **METODY:** Data byla získána v rámci sekundární analýzy dat získaných v rámci rozhovorů s 18 komunikačními partnery, aktéry participace osob bez domova (osoby bez domova, specialisté, sociální služby, obce). Data byla analyzována pomocí přístupů situační analýzy A. Clarke. **VÝSLEDKY:** Výsledky ukazují, že se jednotliví aktéři participace liší v porozumění tomuto fenoménu, a to zejména na osách individuálního versus strukturálního zaměření a zapojení versus prosazení. **IMPLIKACE PRO SOCIÁLNÍ PRÁCI:** Participaci marginalizovaných skupin obyvatel, jako jsou osoby se zkušeností s bezdomovectvím, by měla být věnována speciální pozornost ze strany všech zapojených aktérů.

Klíčová slova

participace, bezdomovectví, nástroje sociální politiky

Abstract

OBJECTIVE: The aim of the article is to analyze several perspectives of understanding the participation of homeless people through the lens of individual actors in the field of social services and social assistance to homeless people. **THEORETICAL BASE:** Citizen participation in the development of social policies and their instruments is the key concept of the contemporary development and planning of public policies. **METHODS:** The data were obtained as a part of the secondary analysis of data obtained from interviews with 18 communication partners, actors

¹ Kontakt: Mgr. et Mgr. Kateřina Glumbíková, Ph.D., Fakulta sociálních studií Ostravské univerzity, Českosobratská 16, 702 00 Ostrava; katerina.glumbikova@osu.cz

² Kontakt: Mgr. Marek Mikulec, Ph.D., Fakulta sociálních studií Ostravské univerzity, Českosobratská 16, 702 00 Ostrava; marek.mikulec@osu.cz



Participace jako faktor ovlivňující výkon komunitní práce v sociálně vyloučených lokalitách¹

Participation as a Factor Influencing the Performance of Community Work in Socially Excluded Localities

Alice Gojová, Vendula Gojová, Michal Burda, Zuzana Stanková, Adéla Recmanová

Doc. PhDr. Alice Gojová, Ph.D.,² je docentkou v oboru Sociální práce na Fakultě sociálních studií Ostravské univerzity. Ve výuce a výzkumu se věnuje komunitní sociální práci a sociální práci s rodinou. Pravidelně publikuje v české i zahraniční odborné literatuře.

Mgr. Vendula Gojová, Ph.D.,³ je odbornou asistentkou na Katedře sociální práce Fakulty sociálních studií Ostravské univerzity. Ve své pedagogické a výzkumné praxi se zabývá především tzv. problematikou menšinových skupin.

Ing. Michal Burda, Ph.D.,⁴ je výzkumný pracovník na Ústavu pro výzkum a aplikace fuzzy modelování Ostravské univerzity. Doktorát získal v oblasti informatiky a aplikované matematiky na Vysoké škole báňské – Technické univerzitě v Ostravě. Zaměřuje se především na metody data miningu, fuzzy logiku v expertních systémech a statistiku.

Mgr. Zuzana Stanková⁵ je doktorandkou oboru Sociální práce na Fakultě sociálních studií Ostravské univerzity. Ve své disertační práci se věnuje situační analýze zdrojů pomoci obyvatel sociálně vyloučených lokalit na území Moravskoslezského kraje.

Mgr. Adéla Recmanová⁶ je doktorandkou oboru Sociální práce na Fakultě sociálních studií Ostravské univerzity. V rámci výzkumné činnosti se zabývá důsledky modernizace pro sociální práci, s důrazem na proces informatizace.

¹ Tento článek vznikl s finanční podporou TAČR ČR, projekt TL01000351 – Vývoj softwaru pro responzivní evaluaci a plánování komunitní práce jako nástroje pro rozvoj účinné a efektivní praxe v oblasti sociálního začleňování.

² Kontakt: Alice Gojová, Katedra sociální práce, Fakulta sociálních studií Ostravské univerzity, Českobratrská 16, 702 00 Ostrava; alice.gojova@osu.cz

³ Kontakt: Vendula Gojová, Katedra sociální práce, Fakulta sociálních studií Ostravské univerzity, Českobratrská 16, 702 00 Ostrava; vendula.gojova@osu.cz

⁴ Kontakt: Michal Burda, Centrum excelence IT4Innovations, divize OU, Ústav pro výzkum a aplikace fuzzy modelování, Ostravská univerzita, Bráfova 7, 702 00 Ostrava; michal.burda@osu.cz

⁵ Kontakt: Zuzana Stanková, Fakulta sociálních studií Ostravské univerzity, Českobratrská 16, 702 00 Ostrava; zuzana.stankova@osu.cz

⁶ Kontakt: Adéla Recmanová, Fakulta sociálních studií Ostravské univerzity, Českobratrská 16, 702 00 Ostrava; adela.recmanova@osu.cz



Mediace jako metoda sociální práce, nebo samostatný vzor jednání?

Mediation as a Method of Social Work or Unique Behavioral Pattern?

Lenka Dvořáková, Mirka Nečasová

Mgr. et Mgr. Lenka Dvořáková¹ je postgraduální studentkou oboru sociální práce na Katedře sociální politiky a sociální práce Fakulty sociálních studií Masarykovy univerzity. Oblastí jejího výzkumného zájmu je institucionalizace mediace a dilemata sociálních pracovníků. Ve spolupráci s Katedrou geografie Pedagogické fakulty Masarykovy univerzity a brněnskou pobočkou výzkumného Ústavu geoniky Akademie věd České republiky se jako sociolog věnuje modelům péče o lokality zapsané v seznamu UNESCO a scénářům krizového řízení.

PhDr. Mirka Nečasová, Ph.D.,² pracuje jako odborná asistentka na Katedře sociální politiky a sociální práce Fakulty sociálních studií Masarykovy univerzity, kde vyučuje předměty zaměřené na filosofii a etiku v sociální práci, supervizi, vyjednávání a mediaci a kariérové poradenství. Katedru zastupuje v Asociaci vzdělavatelů v sociální práci. Od roku 2008 je mediátorkou Mediačního centra v Brně. Oblastmi jejího výzkumného a vědeckého zájmu jsou etika v sociální práci, supervize, občanské poradenství, vyjednávání a mediace. Spolupracuje s Výzkumným ústavem práce a sociálních věcí, kde se věnuje problematice sociální integrace imigrantů v ČR, roli lokálních vlád při řešení problémů sociálního začleňování v České republice, etickým dilematům a proměnám profesních hodnot v sociální práci.

Abstrakt

CÍLE: Autorky se v textu věnují problému vztahu mediace a sociální práce, konkrétně se ptají, jaké je místo mediace v sociální práci, zda se jedná o nezávislý samostatný vzor jednání, nebo o specifickou metodu sociální práce. **TEORETICKÁ VÝCHODISKA:** Na problém je nahlíženo s využitím konceptu vytváření profesní identity z hlediska teoretického zázemí mediace a historické perspektivy uplatňování mediace v české společnosti a specificky v sociální práci. **METODY:** Cílů výzkumu je dosahováno prostřednictvím analýzy dokumentů, konkrétně akademických textů o mediaci, legislativních textů upravujících výkon mediace v ČR a textů hovořících o využití mediace v praxi sociální práce a dalších oborů. **VÝSLEDKY:** Bylo třeba rozlišit jednotlivé mediační styly, protože autoři píšící o mediaci často zaměňují mediaci za facilitativní mediační styl. Mediace se v ČR historicky vyvíjela především v rámci profese sociální práce a využití mediace v sociální práci může být pojímáno jako samostatný vzor jednání (především evaluativní a částečně facilitativní mediace) i jako specifická metoda sociální práce (facilitativní mediace, transformativní mediace a mediace narativní). **IMPLIKACE PRO SOCIÁLNÍ PRÁCI:** V sociální práci panuje

¹ Kontakt: Mgr. Lenka Dvořáková, Katedra sociální politiky a sociální práce, Fakulta sociálních studií, Masarykova univerzita, Joštova 10, 602 00 Brno; krickova@fss.muni.cz

² Kontakt: PhDr. Mirka Nečasová, Ph.D., Katedra sociální politiky a sociální práce, Fakulta sociálních studií, Masarykova univerzita, Joštova 10, 602 00 Brno; necasova@fss.muni.cz



Jak řešit kolize mezi praxí sociální práce a právem

How to Deal with Collisions between the Practice of Social Work and the Law

Radka Janebová

Mgr. et Mgr. Radka Janebová, Ph.D.,¹ pracuje jako odborná asistentka na Ústavu sociální práce Filozofické fakulty Univerzity Hradec Králové a zároveň jako sociální pracovnice organizace Salinger ve středisku Triangl, kde se věnuje sociální práci s rodinami a moderování případových konferencí. Zabývá se kontexty rozhodování v sociální práci, kritickou sociální práci a genderovými aspekty sociální práce.

Abstrakt

CÍLE: Text hledá odpověď na otázku, jak chápat vztah mezi praxí sociální práce a právem z pozice kritické sociální práce a jak řešit přítomné kolize. **TEORETICKÁ VÝCHODISKA:** Teoretickým východiskem textu je kritická sociální práce. **METODY:** Text je koncipován jako teoretická stať. **VÝSLEDKY:** Výstupem je návrh osnovy pro kritickou reflexi právních dilemat. **IMPLIKACE PRO SOCIÁLNÍ PRÁCI:** Navržený nástroj by mohl být alternativou k binárnímu diskursu pojetí práva v sociální práci, který se prakticky projevuje úzkostným dodržováním práva, nebo naopak porušováním práva v situacích, kdy se právo dostává do kolize s hodnotami sociální práce.

Klíčová slova

kritická sociální práce, právo, kolize, kritická reflexivita, právní gramotnost

Abstract

OBJECTIVES: The text seeks to answer the question of how to understand the relationship between the practice of social work and the law from the position of critical social work, and how to deal with present collisions. **THEORETICAL BASIS:** The theoretical base of the text is critical social work. **METHODS:** It is conceived as a theoretical essay. **OUTCOMES:** The output is the proposal of an outline for critical reflection of legal dilemmas. **SOCIAL WORK IMPLICATIONS:** The proposed tool could be an alternative to the binary discourse of the perception of law in social work, which is practically manifested by the precise obedience of the law, or, by contrast, violations of the law in situations where the law collides with values of social work.

Keywords

critical social work, law, collision, critical reflexivity, legal literacy

¹ Kontakt: Mgr. Radka Janebová, Ph.D., Ústav sociální práce, Filozofická fakulta, Univerzita Hradec Králové, Rokitanského 62, 500 03 Hradec Králové; radka.janebova@uhk.cz



Pohled rodičů seniorského věku neformálně pečujících o dospělé s mentálním handicapem na vlastní životní situaci

A Look at the Life Situation of Old Parents Who Informally Take Care of Adults with Mental Disabilities

Miloš Votoupal, Vojtěch Krystek

Mgr. Miloš Votoupal, Ph.D.,¹ je odborným asistentem Katedry sociální práce a sociální politiky Fakulty sociálních studií Masarykovy univerzity. Oblastí jeho výzkumného zájmu je inkluze osob s mentálním handicapem a dále pak oblast teorií a metod sociální práce, s důrazem na téma participace klientů na rozhodování o jejich životě.

Mgr. Vojtěch Krystek, DiS.,² pracuje v Arcidiecézní charitě Olomouc. Oblastí jeho zájmu je problematika potřebnosti institucionalizace neformálních pečovatelů v seniorském věku o osoby s mentálním handicapem a dále pak oblast zavádění Plánování zaměřeného na člověka pro osoby s mentálním handicapem do praxe.

Abstrakt

CÍLE: Text vychází z předpokladu, že rodiče seniorského věku, kteří pečují o své dospělé děti s mentálním handicapem, jsou pro sociální práci doposud neviditelnou cílovou skupinou. Cílem textu je přinést odpověď na otázku: Jak subjektivně prožívají vlastní životní situaci senioři, neformální pečovatelé o dospělé lidi s mentálním handicapem? **TEORETICKÁ VÝCHODISKA:** Výzkumné šetření a interpretace jeho zjištění vychází z modifikované teorie sociálního fungování a konceptu neformálního pečovatele dle COFACE. **METODY:** Pro zodpovězení otázky bylo provedeno kvalitativní výzkumné šetření se čtyřmi osobami, které jsou neformálními pečovateli. **VÝSLEDKY:** Jako pro respondenty společná témata byla identifikována sociální izolace, nedostatek podpory a nedostupnost služeb. **IMPLIKACE PRO SOCIÁLNÍ PRÁCI:** Domníváme se, že by měla existovat jasně stanovená politika podpory neformálních pečovatelů skrze komunitní služby.

Klíčová slova

sociální práce, mentální handicap, neformální pečovatelé, podpora

Abstract

OBJECTIVES: The text is based on the assumption that elderly parents who take care of their adult children with mental disabilities are still an invisible target group for social work. The aim

¹ Kontakt: Mgr. Miloš Votoupal, Ph.D., Katedra sociální politiky a sociální práce, Fakulta sociálních studií, Masarykova univerzita, Joštova 10, 602 00 Brno; votoupal@mail.muni.cz

² Kontakt: Mgr. Vojtěch Krystek, DiS., Arcidiecézní charita Olomouc, Křížkovského 505/6, 779 00 Olomouc; vojtech@krystek.cz



České základní školy v měnící se společnosti: nazrála již doba na zavedení školní sociální práce?

Basic Schools in the Czech Republic: Has the Time Come to Institute School Social Work?

Jana Havlíková

Mgr. Jana Havlíková, Ph.D.,¹ dlouhodobě působí v brněnském týmu Výzkumného ústavu práce a sociálních věcí, v. v. i. Zde se věnuje zejména výzkumným tématům spojeným s problematikou výkonu sociální práce v různých prostředích – na obcích, Úřadu práce ČR, v sociálních službách a v nedávné době též ve školství. Příležitostně spolupracuje s Katedrou sociální politiky a sociální práce Fakulty sociálních studií Masarykovy univerzity a se Sociologickým ústavem Akademie věd České republiky. .

Abstrakt

CÍLE: V kontextu dlouhodobějších proměn společnosti (individualizace, migrace, hodnotová pluralita, sociální a kulturní diverzita, proměna rodiny a dětství, sociální nerovnosti atd.) i aktuálních změn českého školství (zejm. inkluzivní vzdělávání) si článek klade za cíl oživit diskusi o vhodnosti institucionalizace školní sociální práce v prostředí českých základních škol. Komparujeme přitom pohledy ředitelů základních škol a odborníků z oblasti sociální práce. **TEORETICKÁ VÝCHODISKA:** Vymezení školní sociální práce diskutujeme v kontextu proměn vzdělávání konceptualizovaných jako důsledek společenských procesů postmoderní doby. **METODY:** Stať pracuje s daty získanými prostřednictvím vyčerpávajícího dotazníkového šetření zaměřeného na ředitele základních škol ČR (N = 1763, návratnost 43 %). **VÝSLEDKY:** Ačkoliv odborníci z oblasti sociální práce spojovali s institucionalizací školní sociální práce řadu pozitivních efektů zejména v oblasti podpory škol při naplňování jejich vzdělávacího a výchovného poslání v podmínkách měnící se společnosti, většina ředitelů základních škol o přínosu školní sociální práce přesvědčena nebyla. **IMPLIKACE PRO SOCIÁLNÍ PRÁCI:** Případné vymezení a následná institucionalizace školní sociální práce v českém prostředí by se jednak měla uskutečňovat v úzkém dialogu s potřebami základních škol, již existujícím organizačním a institucionálním kontextem poradenství v českém školství a měnící se společenskou situací. Současně by mj. vyžadovala zpracování odpovídajících metodických materiálů a reflexi tohoto odvětví sociální práce ve studijních programech VOŠ a VŠ oborů sociální práce.

Klíčová slova

sociální práce, školství, institucionalizace, dotazníkové šetření, Česká republika

¹ Kontakt: Mgr. Jana Havlíková, Ph.D., Výzkumný ústav práce a sociálních věcí, v. v. i. – výzkumné centrum Brno, Joštova 10, 602 00 Brno; jana.havlikova@vupsv.cz

Věra Kuchařová a kol.:
**Česká rodina na počátku 21. století.
Životní podmínky, vztahy a potřeby.**
Praha: Sociologické nakladatelství
(SLON) v koedici s Výzkumným ústavem
práce a sociálních věcí, v. v. i., 2019.

Kolektív autorov vedený Věrou Kuchařovou prináša prostredníctvom významného vydavateľstva SLON (Sociologické nakladateľství) v koedícii s Výzkumným ústavem práce a sociálních věcí (v. v. i.) na knižný trh publikáciu, ktorá vyplní chýbajúce miesto v tematickej oblasti rodiny a rodinnej politiky. Kto iný ako kolektív autorov z Výskumného ústavu práce a sociálnych vecí by sa mal zhostiť tejto úlohy? Výskumný ústav dlhodobo monitoruje situáciu postavenia rodiny (nielen) v českej spoločnosti a pravidelne publikuje dôležité medzníky vo vývoji rodiny a analytické postrehy pre jej ďalší priaznivý vývoj v kontexte najnovších svetových trendov. Zloženie autorského kolektívu tiež predznamenáva komplexnosť diela. Je veľmi dôležité, že na trh prichádza po dlhšej dobe (vyše 15 rokoch) komplexná publikácia prezentujúca súčasný stav nadväzujúci na predchádzajúci vývoj a reflektujúca potreby rodiny a zdôrazňujúca vývojové trendy na základe dôsledných analýz.

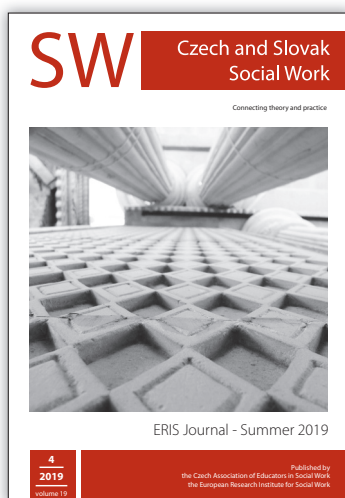
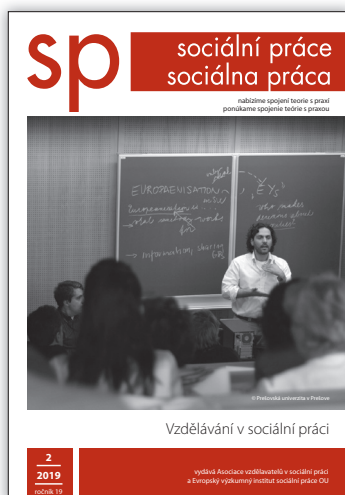
Aká je teda česká rodina na začiatku 21. storočia? Aké sú životné podmienky, vzťahy a jej potreby? Tieto odpovede dostávame vďaka 300-stranovému dielu, ktoré zachytáva dôležité momenty vo vývoji českej rodiny v deviatich hodnotne spracovaných a proporčne vyvážených kapitolách.

Už v úvode publikácie autorky upozorňujú na to, že rodina prešla viacerými zmenami najmä čo sa týka jej foriem a taktiež polemizujú o tom,

či je stále vhodné hovoriť o kríze rodiny. Paradoxne je téma rodiny súčasťou každodenného života a aj súčasťou mnohých („vplyvných“) dokumentov (programových vyhlásení, volebných programov apod.), no komplexne sa tejto problematike venuje málo odborníkov, ale i tých, ktorí majú v rukách nástroje na dosahovanie zvyšovania kvality života rodín. Aj predmetná publikácia v podobe analytickej štúdie prichádza po dlhodobej absencii (za komplexné dielo z predchádzajúceho obdobia možno považovať Zprávu o rodině z roku 2004) na základe prepracovania Zprávy o rodině z roku 2017, ktorú vypracoval kolektív autorov VÚPSV, v. v. i., pre Ministerstvo práce a sociálních věcí ČR ako súčasť plnenia Programového vyhlásenia vlády z roku 2014.

Prvá kapitola vychádzajúc už len z názvu reflektuje zmeny rodiny a jej trendy vývoja a hlavne identifikuje nové riziká rodiny a možno ju považovať za vstupnú bránu do ďalších účelovo (no hodnotne) tematicky zameraných kapitol o rodine. Dynamika dnešnej doby prináša aj zmeny vo vnímaní rodiny, čo autorky prezentujú prostredníctvom grafu, kde sa výrazným spôsobom líšia názory ľudí na partnerstvo a manželstvo v rozmedzí rokov 2003–2016. Zároveň v kapitole identifikované a popísané (nové) riziká pre rodiny (technologický pokrok; nové etické otázky, ako sú napr. etické aspekty asistovanej reprodukcie a náhradného materstva; otázky rodinných a profesionálnych aspirácií

Poslední vydaná čísla



ISSN 1213-6204 (Print)
ISSN 1805-885X (Online)

www.socialniprace.cz